



Администрация Пермского муниципального округа Пермского края  
Комитет имущественных отношений

**РАСПОРЯЖЕНИЕ**

23.08.2023

№ 2213

**Об установлении публичного  
сервитута на часть земельных  
участков**

В соответствии со ст. 23, гл. V.7 Земельного кодекса Российской Федерации, Федеральным законом от 25.10.2001 № 137-ФЗ «О введении в действие Земельного кодекса Российской Федерации», пп. 3.2.5 п. 3.2 разд. 3 Положения о комитете имущественных отношений администрации Пермского муниципального округа, утвержденного решением Думы Пермского муниципального округа Пермского края от 29.11.2022 № 48, на основании ходатайства открытого акционерного общества «Межрегиональная распределительная сетевая компания Урала» (ИНН 6671163413, ОГРН 1056604000970) (далее - ОАО «МРСК Урала») от 31.07.2023 № 9480:

1. Установить в интересах ОАО «МРСК Урала» публичный сервитут общей площадью 2154 кв. м, на часть земельных участков:

- с кадастровым номером 59:32:3980008:259 (1 кв. м), расположенный по адресу: Пермский край, Пермский район, Култаевское с/п, кв-л Иванов лес, ул. Залесная, з/у 7;

- с кадастровым номером 59:32:3980008:260 (82 кв. м), расположенный по адресу: Пермский край, Пермский район, Култаевское с/п, в 0,122 км на северо-запад от с/т Сокол;

- с кадастровым номером 59:32:3980008:261 (83 кв. м), расположенный по адресу: Пермский край, Пермский район, Култаевское с/п, в 0,173 км на северо-запад от с/т Сокол;

- с кадастровым номером 59:32:3980008:262 (95 кв. м), расположенный по адресу: Пермский край, Пермский район, Култаевское с/п, в 0,227 км на северо-запад от с/т Сокол;

- с кадастровым номером 59:32:3980008:263 (379 кв. м), расположенный по адресу: Пермский край, Пермский район, Култаевское с/п, в 0,070 км на северо-запад от с/т Сокол;

- в кадастровом квартале 59:32:3980008 (1514 кв. м), расположенный по адресу: Пермский край, Пермский район, Култаевское с/п.

Цель: Подключение (технологическое присоединение) к сетям инженерно-технического обеспечения по объекту: «Строительство ВЛ 0,4 кВ с установкой ПУ для электроснабжения п. Култаевское (4500077581)».

Срок: 49 лет.

2. Утвердить границы публичного сервитута земельных участков, указанных в п. 1 настоящего распоряжения, согласно прилагаемой схеме расположения границ публичного сервитута.

3. Срок, в течение которого использование указанных в п. 1 настоящего распоряжения земельных участков в соответствии с их разрешенным использованием будет невозможно или существенно затруднено в связи с осуществлением сервитута – не установлен.

4. Порядок установления зон с особыми условиями использования территорий и содержание ограничений прав на земельные участки в границах таких зон установлен Постановлением Правительства РФ от 24.02.2009 № 160 «О порядке установления охранных зон объектов электросетевого хозяйства и особых условий использования земельных участков, расположенных в границах таких зон».

5. Плата за публичный сервитут устанавливается в соответствии с Федеральным законом от 29.07.1998 № 135-ФЗ (ред. от 19.12.2022) «Об оценочной деятельности в Российской Федерации» и методическими рекомендациями, утверждёнными приказом Минэкономразвития России от 04.06.2019 № 321, а также в приложении 3 к настоящему распоряжению.

6. Комитету имущественных отношений администрации Пермского муниципального округа в течение 5 рабочих дней со дня подписания настоящего распоряжения:

6.1. направить настоящее распоряжение в Управление Федеральной службы государственной регистрации, кадастра и картографии по Пермскому краю;

6.2. направить настоящее распоряжение в ОАО «МРСК Урала», а также сведения о лицах, являющихся правообладателями земельных участков, сведения о лицах, подавших заявления об учете их прав (обременений прав) на земельные участки, способах связи с ними, копии документов, подтверждающих права указанных лиц на земельные участки.

7. Разместить настоящее распоряжение на официальном сайте Пермского муниципального округа в информационно-телекоммуникационной сети Интернет [www.permraion.ru](http://www.permraion.ru).

8. Настоящее распоряжение вступает в силу со дня его подписания.

9. Контроль исполнения распоряжения возложить на заместителя председателя комитета М.В. Королеву.

Председатель комитета



Е.А. Демидова



Приложение № 1  
к распоряжению  
комитета имущественных  
отношений администрации  
Пермского муниципального округа  
от 23.08.2023 № 2213

## СХЕМА РАСПОЛОЖЕНИЯ ГРАНИЦ ПУБЛИЧНОГО СЕРВИТУТА

Объект: «Строительство ВЛ 0,4 кВ с установкой ПУ для электроснабжения п. Култаевское (4500077581)»

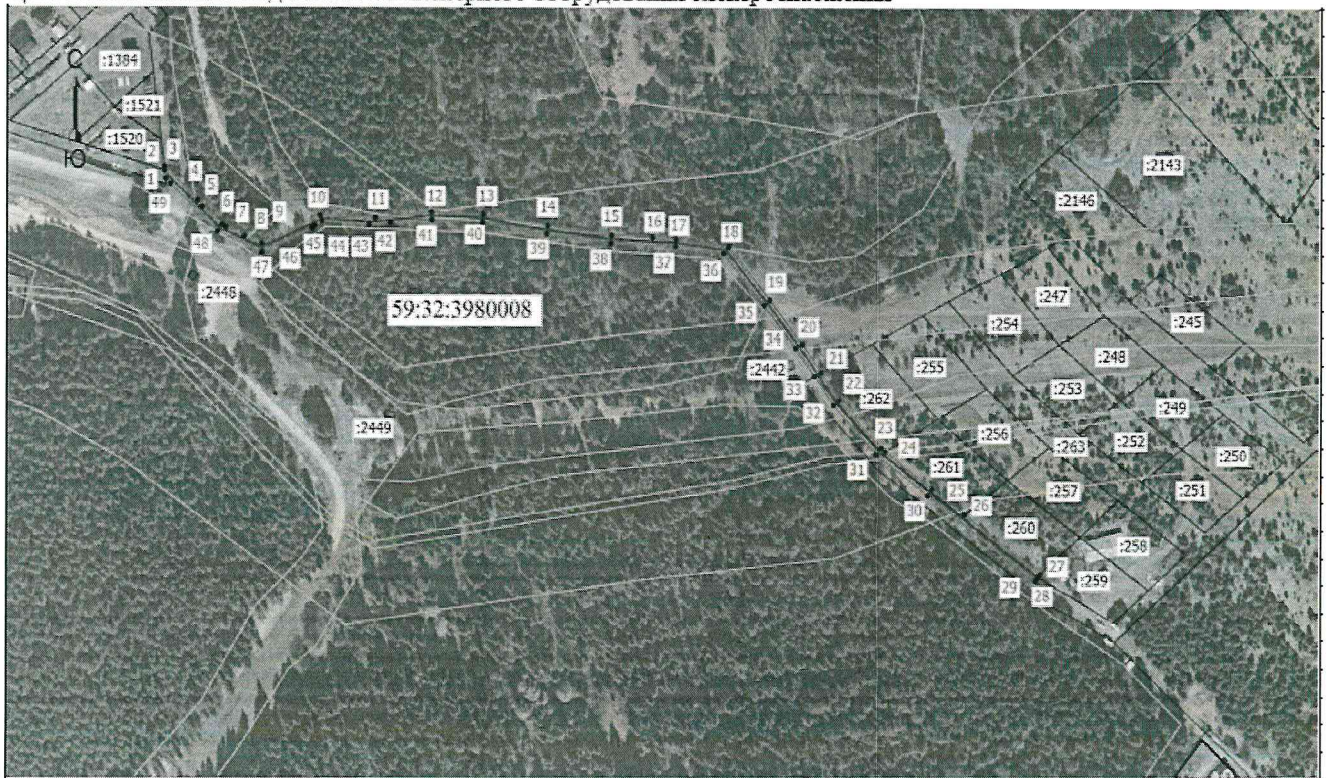
Местоположение объекта: Пермский край, Пермский муниципальный округ

Площадь земель или части земельного участка, кв.м.: 2154

Категория земель: земли сельскохозяйственного назначения

Вид разрешенного использования земельного участка: -

Цель использования: под объекты инженерного оборудования электроснабжения



Масштаб 1:3000

Условные обозначения

- - Граница кадастрового квартала
- - Граница земельного участка, согласно сведениям из ЕГРН
- - Граница публичного сервитута
- - Граница зоны с особыми условиями
- - Граница лесничества
- - Граница сооружения, планируемого к строительству
- 59:32:3980008 - Номер кадастрового квартала
- :1382 - Кадастровый номер земельного участка
- - Обозначение новой характерной точки



Приложение № 2  
к распоряжению  
комитета имущественных  
отношений администрации  
Пермского муниципального округа  
от 23.08.2023 № 2213

Координаты характерных точек (МСК-59 , зона 2)					
№ п/п	X	Y	№ п/п	X	Y
1	504618,48	2218701,03	26	504448,19	2219135,48
2	504622,56	2218700,50	27	504418,00	2219176,74
3	504624,57	2218700,25	28	504416,67	2219175,76
4	504607,46	2218718,24	29	504414,78	2219174,37
5	504603,93	2218720,57	30	504457,99	2219115,25
6	504594,90	2218731,46	31	504479,12	2219087,12
7	504593,52	2218733,69	32	504504,01	2219063,50
8	504588,95	2218743,62	33	504518,88	2219053,11
9	504585,31	2218753,19	34	504532,97	2219043,10
10	504599,64	2218784,66	35	504554,65	2219026,06
11	504598,36	2218814,97	36	504580,56	2219003,76
12	504601,59	2218845,80	37	504583,96	2218977,82
13	504600,24	2218874,04	38	504585,72	2218942,86
14	504594,47	2218908,67	39	504590,51	2218908,07
15	504589,70	2218943,23	40	504596,26	2218873,62
16	504588,59	2218965,32	41	504597,58	2218845,92
17	504587,01	2218978,12	42	504596,11	2218823,37
18	504583,49	2219006,51	43	504594,91	2218811,72
19	504557,19	2219029,15	44	504596,97	2218785,70
20	504534,84	2219046,72	45	504594,64	2218781,74
21	504520,70	2219056,64	46	504593,20	2218780,18
22	504506,55	2219066,60	47	504580,92	2218753,22
23	504482,12	2219089,79	48	504591,52	2218729,21
24	504480,42	2219092,05	49	504615,90	2218703,56
25	504461,20	2219117,62	1	504618,48	2218701,03

Приложение № 3  
к распоряжению  
комитета имущественных  
отношений администрации  
Пермского муниципального округа  
от 23.08.2023 № 2213

### **Расчет платы за публичный сервитут**

Плата за публичный сервитут рассчитана в соответствии с п. 4 ст. 39.46 Земельного кодекса Российской Федерации на часть земельного участка в кадастровом квартале **59:32:3980008**:

- Площадь земельного участка, обремененного сервитутом – 1514 кв. м.
- Удельный показатель кадастровой стоимости – 121,39 руб./кв. м.
- Срок публичного сервитута – 49 лет
- Стоимость платы за сервитут:  $1514 * 121,39 * 49 * 0,01\% = 900,55$  руб.

**Размер платы за весь срок сервитута – 900,55 рублей (Девятьсот рублей 55 копеек)**

### **Платежные реквизиты для внесения платы за публичный сервитут**

**ИНН** 5948066481

**КПП** 594801001

**Наименование получателя** Управление Федерального казначейства по Пермскому краю (Комитет имущественных отношений администрации Пермского муниципального округа)

**Казначейский счет** 03100643000000015600

**Единый казначейский счет** 40102810145370000048

**Отделение** Пермь Банка России // УФК по Пермскому краю г. Пермь

**БИК** 015773997

**ОКТМО** 57546000

**назначение платежа** плата за публичный сервитут распоряжение от 23.08.2023 № 2213

**КБК** 542 1 11 05 410 14 0000 120